

2Z 40FL



700133

NEDERLANDS
Inhoudsopgave

1. Veiligheid	134
1.1 Symboolverklaring	134
1.2 Veiligheidsaanwijzingen	135
1.3 Reglementair gebruik	139
2. Algemeen	140
2.1 Aansprakelijkheid en vrijwaring	140
2.2 Auteursrecht	140
2.3 Verklaring van Conformiteit	140
3. Levering, transport, verpakking en opslag	141
3.1 Levering en transportinspectie	141
3.2 Verpakking	141
3.3 Bewaring	142
4. Specificaties	142
4.1 Technische Gegevens.....	142
4.2 Overzicht van onderdelen.....	144
5. Installatie en bediening.....	145
5.1 Installatie	145
5.1.1 Uitpakken.....	145
5.1.2 Plaatsing.....	145
5.1.3 Aanbrengen van de handgrepen	146
5.1.4 Inbouwen	146
5.1.5 Stelvoet.....	147
5.1.6 Houten planchetten.....	147
5.2 Elektrische Aansluiting	148
5.3 Bediening	149
6. Reiniging.....	151
7. Mogelijke storingen.....	152
8. Afvalverwijdering	154

Bartscher GmbH
 Franz-Kleine-Str. 28
 33154 Salzkotten
 Duitsland

Tel.: +49 (0) 5258 971-0
 Fax: +49 (0) 5258 971-120



Lees voor het gebruik de gebruiksaanwijzing door en bewaar hem op een goed bereikbare plaats!

Deze gebruiksaanwijzing bevat de beschrijving van de installatie, de bediening en het onderhoud van het apparaat en dient als belangrijke informatiebron en naslagwerk.

De kennis en het in acht nemen van alle hier beschreven veiligheidsvoorschriften en instructies is een voorwaarde voor veilig en juist gebruik van het apparaat.

Daarom moeten de voor het toepassingsgebied van het apparaat geldende lokale voorschriften inzake ongevallenpreventie en algemene veiligheidsvoorschriften worden opgevolgd.

De gebruiksaanwijzing is een integraal onderdeel van het product en moet altijd binnen handbereik bewaard worden, zodat deze installatie-, bedienings-, onderhouds- en reinigingspersoneel er gebruik van kan maken.

Als u het apparaat overdraagt aan een derde dient u deze gebruiksaanwijzing ook mee te geven.

1. Veiligheid

Het apparaat is gemaakt volgens de laatste stand der techniek. Het kan echter een bron van gevaar vormen als het apparaat niet in overeenstemming met zijn bestemming gebruikt wordt.

Alle personen die het apparaat gebruiken, moeten zich houden aan de aanbevelingen en aanwijzingen uit deze gebruiksaanwijzing.

1.1 Symboolverklaring

Belangrijke veiligheids- en technische instructies zijn in deze gebruiksaanwijzing aangeduid door symbolen. Deze instructies moeten bij het gebruik van dit apparaat absoluut in acht worden genomen om ongelukken, gevaar voor personen of materiële schade te vermijden.



GEVAAR!

Dit symbool wijst op direct gevaar dat kan leiden tot ernstig lichamelijk letsel of de dood.



WAARSCHUWING!

Dit symbool wijst op onveilige situaties die kunnen leiden tot zwaar lichamelijk letsel of de dood.



BRANDGEVAAR / GEVAAR DOOR BRANDBARE MATERIALEN / EXPLOSIEGEVAAR!

Dit symbool kenmerkt mogelijke gevaarlijke situaties die kunnen leiden tot letsel of zelfs de dood.



VOORZICHTIG!

Dit symbool wijst op de mogelijkheid van het ontstaan van onveilige situaties die kunnen leiden tot lichte verwondingen of beschadiging, storingen in de werking of vernietiging van het apparaat.



TIP!

Dit symbool wijst op adviezen en informatie waarmee de bediening van het apparaat efficiënt en storingsvrij blijft.

1.2 Veiligheidsaanwijzingen

- Het apparaat mag worden gebruikt door **kinderen vanaf 8 jaar** en door personen met fysieke, sensorische of verstandelijke beperkingen, met weinig ervaring en/of kennis, wanneer dit onder toezicht gebeurt of nadat zij zijn geïnstrueerd over veilig gebruik van het apparaat en zij begrijpen welke gevaren het gebruik van het apparaat met zich meebrengt. **Kinderen** mogen niet met het apparaat spelen. **Kinderen** mogen het apparaat niet schoonmaken of **onderhoud plegen**, tenzij ze ouder zijn dan 8 jaar en onder toezicht staan. **Kinderen jonger dan 8 jaar** mogen zich niet in de buurt van het apparaat en de aansluitingskabel bevinden.
- Gebruik het apparaat uitsluitend in gesloten ruimten.
- Het apparaat mag alleen worden gebruikt als hij in perfecte staat is en veilig in gebruik. In geval van defecten in de werking, het apparaat van het lichtnet halen (de stekker uit het stopcontact halen) en contact opnemen met de service.

- Voorkom dat kinderen in contact kunnen komen met verpakkingsmaterialen als plastic zakken en elementen van polystyreen. **Verstikkingsgevaar!**
- Onderhoud- en reparatiewerkzaamheden mogen alleen door gekwalificeerde vaklui worden uitgevoerd, onder gebruikmaking van originele reserveonderdelen en accessoires. **Probeert u nooit zelf het apparaat te repareren!**
- Gebruik uitsluitend accessoires en onderdelen die door de fabrikant worden aanbevolen. De garantie vervalt als er andere accessoires worden gebruikt, ze kunnen gevaarlijk zijn voor de gebruiker, schade aan het apparaat veroorzaken en leiden tot lichamelijke letsels.
- Om gevaren te vermijden en om de optimale werking te garanderen mag het apparaat zonder uitdrukkelijke toestemming van de fabrikant niet veranderd of omgebouwd worden.



GEVAAR! Gevaar voor elektrische schokken!

Houd u aan onderstaande veiligheidsaanwijzingen om het gevaar te voorkomen.

- Let erop dat de voedingskabel niet in contact komt met warmtebronnen en scherpe randen. Laat de voedingskabel niet van de tafel of het aanrecht naar beneden hangen. Zorg ervoor dat niemand op de kabel kan stappen of erover kan struikelen.
- De voedingskabel niet knikken, pletten of knopen en altijd volledig uitrollen. Plaats het apparaat of andere voorwerpen nooit op de voedingskabel.
- De voedingskabel niet bedekken. Houd de voedingskabel verwijderd van de werkplek en dompel hem niet onder in water of andere vloeistoffen.

- Controleer de voedingskabel regelmatig op beschadigingen. Het apparaat niet gebruiken wanneer de voedingskabel beschadigd is. Laat een beschadigde voedingskabel vervangen door de servicedienst of een gekwalificeerde elektricien om gevaar te voorkomen.
- Trek de voedingskabel altijd aan de stekker uit het stopcontact.
- Het apparaat nooit aan de voedingskabel verplaatsen, optillen of voortbewegen.
- Maak de behuizing onder geen enkel beding open. Bij aanraking van de elektrische aansluitingen of veranderingen van de elektrische of mechanische constructie bestaat **gevaar voor elektrische schokken**.
- Gebruik geen bijtende reinigingsmiddelen en zorg ervoor, dat er geen water in het apparaat komt.
- Het apparaat **nooit** bedienen met natte of vochtige handen of terwijl u op een natte vloer staat.
- Trek de stekker uit het stopcontact
 - als u het apparaat niet gebruikt;
 - als er tijdens het gebruik storingen optreden;
 - vóór reiniging van het apparaat.



BRANDGEVAAR / GEVAAR DOOR BRANDBARE MATERIALEN / EXPLOSIEGEVAAR!

Door onjuist gebruik van het apparaat bestaat er een mogelijkheid op brand- en explosiegevaar door de ontsteking van de inhoud.

Om het gevaar te vermijden dienen de volgende veiligheidsvoorzieningen te worden opgevolgd:

- Gebruik geen elektrische apparaten in het apparaat.
- Reinig het apparaat en de onderdelen niet met licht ontvlambare vloeistoffen. De gassen die daaruit voort komen leveren brandgevaar op en kunnen exploderen.
- Bewaar of gebruik geen benzine of andere brandbare gassen of vloeistoffen in de buurt van deze of andere apparaten. De gassen kunnen een brandgevaar opleveren of exploderen.
- Bewaar geen explosieve stoffen, zoals spuitbussen met ontvlambaar drijfgas in het apparaat.
- Het koelcircuit van het apparaat mag niet beschadigen.

1.3 Reglementair gebruik

Veilige exploitatie van het apparaat is uitsluitend gewaarborgd bij gebruik dat in overeenstemming is met zijn bestemming en in lijn met de gegevens uit de gebruiksaanwijzing.

Alle technische handelingen, inclusief montage en onderhoud, mogen uitsluitend worden uitgevoerd door een gekwalificeerde klantenservice.

Het apparaat is niet bestemd voor continu industrieel gebruik.

Het apparaat is bestemd voor gebruik in het huishouden en op vergelijkbare plaatsen, zoals:

- in bedrijfskeukens, in winkels, kantoren en andere vergelijkbare werkplekken;
- landbouwbedrijven;
- voor klanten in hotels, motels en vergelijkbare huisvestingsvoorzieningen;
- bed and breakfasts.

De wijnkoelkast is uitsluitend bestemd voor het koelen van wijn.



VOORZICHTIG!

Elk gebruik van het apparaat voor andere en/of afwijkende doeleinden dan waarvoor het bestemd is, is verboden en wordt aangemerkt als niet in overeenstemming met zijn bestemming.

Alle vorderingen, ongeacht in welke vorm op de fabrikant en/of zijn gemachtigde met betrekking tot schade die is veroorzaakt door oneigenlijk gebruik, zijn uitgesloten.

Voor alle schade die is veroorzaakt door verkeerde bediening van het apparaat is alleen en uitsluitend de gebruiker aansprakelijk.

2. Algemeen

2.1 Aansprakelijkheid en vrijwaring

Alle gegevens en tips die zijn opgenomen in deze gebruiksaanwijzing zijn samengesteld rekening houdend met de geldende voorschriften, de actuele technische stand van zaken en onze langdurige inzichten en ervaring.

Ook de tekst van deze gebruiksaanwijzing is zo goed mogelijk vertaald. Wij zijn echter niet aansprakelijk voor eventuele fouten in de vertaling. Doorslaggevend is de bijgevoegde Duitse versie van deze gebruiksaanwijzing.

Het geleverde apparaat kan bij speciale bestellingen, aanvullende bestelopties of vanwege de nieuwste technische ontwikkelingen afwijken van de hier beschreven regels en grafische afbeeldingen.



VOORZICHTIG!

Lees deze gebruiksaanwijzing aandachtig door, voordat u handelingen verricht met het apparaat, met name voordat u het in gebruik neemt.

De producent is niet aansprakelijk voor de schade en gebreken die zijn ontstaan als gevolg van:

- het niet in acht nemen van de aanwijzingen voor bediening en reiniging;
- oneigenlijk gebruik;
- het aanbrengen van wijzigingen door de gebruiker;
- de toepassing van ongeoorloofde reserveonderdelen.

Wij behouden ons het recht voor om technische veranderingen in het product aan te brengen die leiden tot verbetering van de gebruikseigenschappen en de verdere ontwikkeling van het apparaat.

2.2 Auteursrecht

De gebruiksaanwijzing en de erin opgenomen teksten, tekeningen, foto's en andere afbeeldingen zijn auteursrechtelijk beschermd. Niets (ook gedeeltelijk) uit deze uitgave mag in ongeacht welke vorm worden veelevoudigd, verwerkt en/of gepubliceerd zonder voorafgaande schriftelijke toestemming van de fabrikant. Overtreding van het bovenstaande verplicht tot schadevergoeding. Wij behouden ons het recht voor tot verdere vorderingen.



TIP!

De inhoudelijke gegevens, teksten, tekeningen, foto's en andere afbeeldingen vallen onder het auteursrechten het recht op de bescherming van de industriële eigendom. Ieder misbruik is strafbaar.

2.3 Verklaring van Conformiteit



Het apparaat beantwoordt aan de actuele EU-normen en richtlijnen. Dit bevestigen we in de EG-verklaring van Conformiteit. Indien gewenst, sturen we u graag de betreffende Verklaring van Conformiteit toe.

3. Levering, transport, verpakking en opslag



VOORZICHTIG!

- De wijnkoelkast uitsluitend rechtop transporteren.
- Vanwege het grote gewicht van het apparaat, moet het vervoeren en het uitpakken en plaatsen door twee personen worden gedaan.
- Houdt verpakkingsmateriaal zoals plasticfolie en piepschuim uit handen van kinderen. Er bestaat kans op verstikking!

3.1 Levering en transportinspectie

De wijnkoelkast wordt standaard geleverd met de volgende onderdelen:

- Apparaat
- 5 houten planchetten
- Bedieningsinstructie
- Handgreep met schroeven voor de bevestiging

Als het apparaat afgeleverd is, onmiddellijk controleren of het compleet en zonder transportschade is. Als er duidelijk zichtbare transportschade is, het geleverde apparaat niet of alleen onder voorbehoud aannemen.

De schade opschrijven op de transportdocumenten/ het leveringsdocument van de leverancier. Vervolgens reclameren.

Verborgen gebreken onmiddellijk nadat ze zijn geconstateerd, reclameren, omdat eisen tot schadevergoeding alleen binnen de reclamatieperiode mogelijk zijn.

3.2 Verpakking

Gooi het verpakkingsmateriaal van het apparaat niet weg. U kunt het eventueel gebruiken voor het bewaren van het apparaat, bij een verhuizing of als u het apparaat bij eventuele schade aan ons servicepunt moet sturen. Verwijder voor de ingebruikname het buitenste en binnenste verpakkingsmateriaal volledig van het apparaat.



Indien u de verpakking wilt weggooien, let dan op de in uw land geldende regels. Lever het verwerkbaar verpakkingsmateriaal aan voor recycling.

Controleer of het apparaat en de accessoires compleet zijn. Indien er onderdelen ontbreken, neem dan contact op met onze Klantenservice.

3.3 Bewaring

Bewaar de gesloten verpakking tot de installatie en volgens de op de buitenkant aangebrachte plaats- en bewaringsmarkering.

Verpakte apparaten alleen als volgt bewaren:

- niet buitenshuis bewaren,
- droog en stofvrij bewaren,
- niet blootstellen aan agressieve middelen,
- tegen straling van de zon beschermen,
- mechanische schokken vermijden,
- bij langere bewaring (> 3 maanden) regelmatig de algemene toestand van alle bestanddelen en van de verpakking controleren, indien nodig verbeteren of vernieuwen.

4. Specificaties

4.1 Technische Gegevens

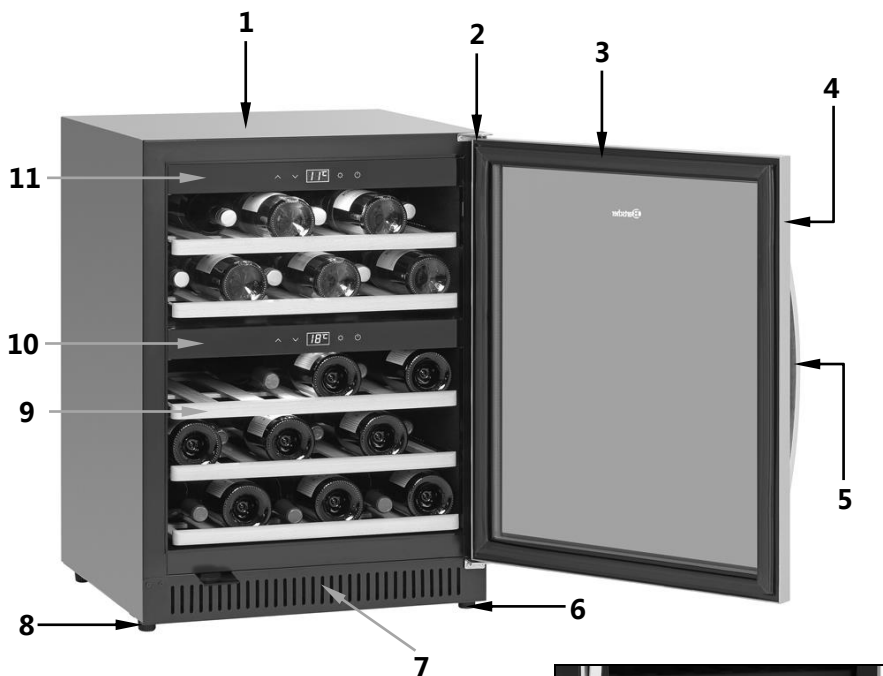
Uitvoering:

- Dubbelglas, isolatieveiligheidsglas met UV-filter
- Thermostaat
- Digitaal display
- Besturing: Touch, elektronisch
- Koeling: Compressor
- Isolering: Thermisch
- Automatische Ontdooifunctie
- Verdamping condenswater
- Ventilator
- Aantal deuren: 1, afsluitbaar
- Deuraanslag rechts, niet verwisselbaar
- Apparaat geschikt om in te bouwen
- Verlichting: LED, per temperatuurzone afzonderlijk te schakelen
- Voeten vibratiegedempt voor geluidloze werking
- Ergonomische grip

Naam	Wijnkoelkast
Model:	2Z 40FL
Art.-Nr:	700133
Materiaal:	Staal, gelakt, glas; Binnenkant: staal
Kleur:	zwart
Klimaatklasse:	ST
Energie-efficiëntieklasse:	A
Omgevingstemperatuur:	16 °C tot 38 °C
Koelmiddel:	R600a
Inhoud:	119 Liter: boven: 49 Liter, onder: 70 Liter
Capaciteit:	40 flessen: boven: 14, onder: 26
Aantal planchetten:	boven: 2; onder: 3
Soort planchetten:	Houten bodem, kogelgelagerd, uitschuiflengte: 275 mm
Maat planchetten:	1 x B 485 x D 328 mm 4 x B 505 x D 440 mm
Aantal temperatuurzones:	2
Temperatuurbereik:	boven: 5 °C - 20 °C onder: 5 °C - 20 °C
Afmetingen:	B 590 x D 575 x H 825 mm
Aansluitwaarden:	0,1 kW / 220-240 V 50 Hz
Gewicht:	56,7 kg

Technische veranderingen voorbehouden!

4.2 Overzicht van onderdelen



- 1 Ombouw
- 2 Bovenste scharnierafdekking
- 3 Deurdichting
- 4 Deurkozijn
- 5 Handgreep
- 6 Scharnier onder met stelvoet (1x)
- 7 Ventilatie-openingen
- 8 Poten (3x)
- 9 Houten planchetten (5x)
- 10 Bedieningspaneel onder
- 11 Bedieningspaneel boven
- 12 Slot



12

5. Installatie en bediening

5.1 Installatie

5.1.1 Uitpakken

Voor het uitpakken gaat u als volgt te werk:

- Neem het apparaat uit de doos en verwijder het overige binnenste en buitenste verpakkingsmateriaal.
- Reinig de binnenkant met handwarm water en een vochtige doek. Volg de aanwijzingen in hoofdstuk 6 „Reiniging“.
- Verwijder het beschermfolie pas nadat het apparaat geïnstalleerd is, om vuil en krassen te voorkomen.



VOORZICHTIG!

Verwijder nooit het typeplaatje en waarschuwingen van het apparaat.

5.1.2 Plaatsing

- Plaats het apparaat op een vlakke, stabiele grond, die het gewicht van het apparaat kan dragen, ook bij volledige belasting.
- Plaats het apparaat niet in de volle zon of in de nabijheid van warmtebronnen. (fornuis, verwarming, verwarmingsapparatuur etc.). Direct zonlicht kan de acrylcoating veranderen en de warmtebronnen kunnen het energieverbruik negatief beïnvloeden.
- Omgevingstemperaturen onder de 16 °C en boven de 38 °C kunnen ook leiden tot beperkingen in het functioneren.
- Het apparaat is uitsluitend bestemd voor gebruik binnenshuis. Plaats het apparaat **nooit** in een natte of vochtige omgeving.
- Plaats het apparaat nooit in een hete omgeving of in de buurt van brandbare materialen.
- Het apparaat heeft voor een juiste werking voldoende luchtstroming. Houdt aan de zijkanten een afstand van minstens 10 cm vrij.
- De openingen van het apparaat nooit afdekken of blokkeren.
- Het stopcontact moet vrij toegankelijk zijn, zodat de stroomkabel in een noodgeval snel van het lichtnet kan worden gehaald.

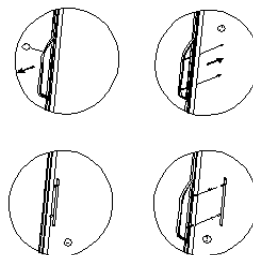
- De installatie en de montage van het apparaat op een niet-stationaire locatie (bijv. op een schip), laten doen door bevoegde personen / gespecialiseerde bedrijven na de opstelling van een risicoanalyse voor het veilig gebruik van de machine.
- Vanwege energiebesparing de deur van het apparaat zo veel mogelijk gesloten houden.
- Als u het apparaat op een andere plek wilt plaatsen, het apparaat uitschakelen en de stekker uit het stopcontact halen. De inhoud eruit nemen. Plak veiligheidshalve de losse elementen in de binnenkant vast. Plak de deur vast. De wijnkoelkast alleen rechtop vervoeren.

5.1.3 Aanbrengen van de handgrepen

Schroef vóór het eerste gebruik de meegeleverde roestvrijstalen handgreep aan de deur van het apparaat.

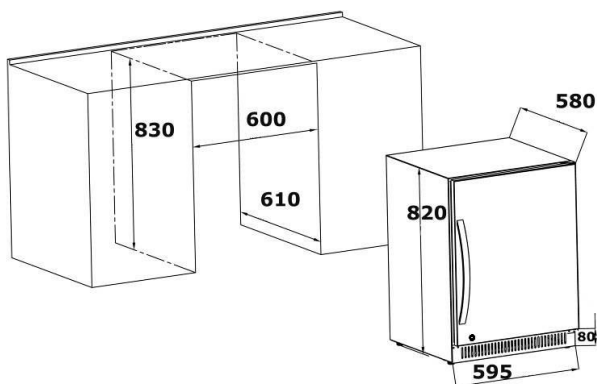
Schuif de rubberen deurafdichting aan de binnenkant van de deur opzij om de voorgeboorde openingen vrij te leggen. Met behulp van de geleverde schroeven kan de handgreep aan de deur gemonteerd worden.

Vervolgens de deurafdichting op de juiste plaats terug schuiven.



5.1.4 Inbouwen

- Het apparaat is geschikt om in te bouwen in een nis met de afmetingen 600 mm breed, 830 mm hoog en in ieder geval 610 mm diepte. Boven het apparaat dient 10 mm vrije ruimte over te worden gelaten. De afdeklijst is onder de deur geschroefd, en de deur bevindt zich dus op een hoogte van 80 mm.



- De aansluitkabel in het stopcontact steken en het apparaat in de nis schuiven.

5.1.5 Stelvoet

Het apparaat wordt met 3 grote poten en een stelvoet geleverd. Draai de stelvoet zodanig dat het apparaat waterpas staat en niet wiebelt.

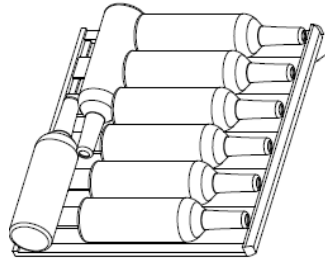
5.1.6 Houten planchetten

Op iedere houten planchette kunnen 8 flessen worden bewaard.

De ligging is afhankelijk van de grootte en soort flessen.

Iedere houten planchette kan eruit worden genomen, om het mogelijk te maken grotere flessen op te bergen,

Om het houten planchette eruit te nemen, moeten eerst de flessen eruit worden genomen. Vervolgens voorzichtig de planchette optillen en eruit nemen (eventueel van tevoren de schroeven losdraaien).



TIP!

Zorg ervoor dat de planchetten juist geplaatst zijn, voordat de flessen erop gelegd worden. Zorg ook voor de gelijkmatige verdeling van de flessen in de binnenkant.

5.2 Elektrische Aansluiting



GEVAAR! Gevaar voor elektrische schokken!

Wanneer het apparaat niet juist is geïnstalleerd kan het lichamelijk letsel veroorzaken!

Vergelijk de gegevens van het lokale elektriciteitsnet met de technische gegevens van het apparaat (zie het typeplaatje) voordat u het installeert. Sluit het apparaat alleen aan wanneer deze volledig met elkaar overeenstemmen!

- Sluit het apparaat pas na 12 uur aan op het lichtnet, en schakel hem in, en plaats vervolgens wijnflessen in de wijnkoelkast.
- Het stopcontactcircuit moet met 16A beveiligd zijn. De aansluiting moet direct op een stopcontact plaatsvinden. Een verlengsnoer of een meervoudig stopcontact mag niet worden gebruikt vanwege brandgevaar.

De elektrische beveiliging van het apparaat is pas dan gewaarborgd, als het op een correct geïnstalleerd aardingsstelsel is aangesloten. Het aansluiten op een stopcontact zonder aarding is verboden. In geval van twijfel de installatie laten controleren door een elektricien. De producent kan niet verantwoordelijk worden gesteld voor de schade die door een falend of onderbroken aardingsstelsel veroorzaakt wordt.

5.3 Bediening

Bedieningselementen en overzicht







A


-  Toets voor de verhoging van de temperatuur
-  Toets voor de verlaging van de temperatuur
- A** Digitaal display
-  Aan/Uit toets voor de binnerverlichting
-  **AAN/UIT** toets

- De temperatuurzones van de wijnkoelkast zijn afzonderlijk instelbaar met het toetsen voor elk van de zones.
- Door het drukken op de **AAN/UIT** toets  wordt ingeschakeld het
 - bovenste bedieningspaneel: het apparaat en de bovenste temperatuurzone;
 - onderste bedieningspaneel: de onderste temperatuurzone aan/uit.
- Op de digitale display wordt de huidige temperatuur voor elk van de zones weergegeven. 
- De toetsen  en  maken het mogelijk de volgende temperaturen in te stellen: van 5 °C tot 20 °C in de bovenste en onderste temperatuurzone.
- Aanbevolen temperatuur voor witte wijn: 6 °C - 10 °C, voor rode wijn: 12 °C - 18 °C.
- In het geval van het gebruik van beide temperatuurzones, moet de temperatuur in de bovenste zone lager zijn dan in de onderste zone.
- De onderste temperatuurzone kan uitgeschakeld worden, zodat alleen de bovenste werkt.

- Wacht tot de gewenste temperatuur bereikt is, en leg dan de wijnflessen in de wijnkoelkast.

Let op: Denk eraan dat bij de maximale belasting van het apparaat, het langer kan duren voor de ingestelde temperatuur bereikt is.

- Door het gelijktijdig 5 seconden indrukken van de toetsen  en , kan de temperatuur verwisseld worden van °C naar °F.
- Met de toetsen  en  past u de temperatuur in intervallen van 1 °C aan.

- De toets  is voor het in- en uitschakelen van de binnenverlichting, de LED-lamp bevindt zich aan het plafond van de respectievelijke kamer.



- De temperatuur in het apparaat hangt af van de omgevingstemperatuur, het aantal opgeslagen flessen en de gewenste temperatuur.
- Het apparaat heeft ook verwarming, dat de wijn bij koelere omgevingstemperaturen op drinktemperatuur kan houden.
- Als het apparaat niet meer wordt gebruikt, het apparaat uitschakelen met de **AAN/UIT** knop en van het lichtnet halen (de stekker uit het stopcontact halen!).

6. Reiniging



WAARSCHUWING!

Voor het reinigen van het apparaat, het van het lichtnet halen (de stekker eruit halen).

Gebruik geen hogedruk waterstraal om het apparaat te reinigen.

Zorg ervoor dat er geen water in het apparaat kan komen.



VOORZICHTIG!

Gebruik geen agressieve of schurende reinigingsmiddelen en geen oplosmiddelen.

- Reinig het apparaat grondig voordat het in gebruik wordt genomen.
- Reinig het apparaat regelmatig als het in gebruik is. Let op de volgende aanwijzingen voor de reiniging van de afzonderlijke onderdelen.

Binnenkant

- Reinig de binnenkant met lauwwarm water met een mild reinigingsmiddel en een zachte doek. Droog het gereinigde oppervlak met een zachte doek af.

Deurdichting

- Denk er in het bijzonder om dat de deurdichting schoon is, zodat het apparaat goed kan werken.

Ombouw

- Reinig de buitenkant van het apparaat met een zachte, vochtige doek, gedrenkt in warm water met een mild reinigingsmiddel. Droog het apparaat aansluitend af met een zachte doek.

Afzuigopening/ventilator

- Stof of iets anders kan de afzuigopening blokkeren en de koefficiëntie van het apparaat beïnvloeden. Zuig de afzuigopening, indien nodig, uit.

Condenswateropvangbak/-tank (K)

- Verwijder regelmatig met een spons het condenswater uit de condenswateropvangbak. Deze bevindt zich aan de achterkant van het apparaat, rechtsonder.



Manueel ontdooien

- Laat het apparaat iedere 6 maanden ontdooien. Als tijdens het gebruik de deur vaak openstaat, dan dient dit vaker te gebeuren. Schakel hiervoor het apparaat uit en haal de stekker uit het stopcontact. Laat nu het apparaat manueel ontdooien. Let op de opvangbak (K) en verwijder het dooiwater.

7. Mogelijke storingen

Bij storingen koppelt u het apparaat los van het lichtnet. Controleer op basis van onderstaande tabel of de storing verholpen kan worden, voordat u de hulp van de service inroept of contact opneemt met de leverancier.

Storing	Mogelijke oorzaken / Oplossing
De wijnkoelkast functioneert niet.	<ul style="list-style-type: none">- De stekker zit niet in het stopcontact, of verkeerde spanning van het stroomnet.- De zekering is kapot of doorgebrand.
Het koelvermogen is onbevredigend of het apparaat bereikt niet meer de ingestelde temperatuur.	<ul style="list-style-type: none">- Test de temperatuurinstelling.- De omgevingsfactoren behoeven een andere instelling.- De deur wordt te vaak geopend.- De deur wordt niet geheel gesloten.- De deurdichting dicht niet geheel af.- De wijnkoelkast is niet op veilige afstand van andere voorwerpen geplaatst.- Ontdooi het apparaat.
Het licht doet het niet.	<ul style="list-style-type: none">- Neem contact op met de service.

Storing	Mogelijke oorzaken/oplossingen
Vibratie.	<ul style="list-style-type: none"> - Controleer of het apparaat stevig staat.
Het apparaat is te luid.	<ul style="list-style-type: none"> - Het apparaat staat niet vlak. - Controleer de ventilator. - Onderdelen zijn los. - Het apparaat raakt de wand.
De deur sluit niet goed.	<ul style="list-style-type: none"> - Het apparaat staat niet vlak. - De deuren zijn ondersteboven of niet juist bevestigd. - De deurdichting is versleten. - De planchetten zijn verschoven.
Het LED-licht gaat niet aan. LED-bericht: „Lo“.	<ul style="list-style-type: none"> - De hoofdschakelaar doet het niet. - De stekker is kapot. - Probleem met de printplaat. - Neem contact op met de service.
De toets doet het niet.	<ul style="list-style-type: none"> - De temperatuurstelling is beschadigd.
De compressor gaat niet aan.	<ul style="list-style-type: none"> - De compressor doet het niet als de binnenruimtetemperatuur lager is dan de gewenste temperatuur.
De compressor start opnieuw.	<ul style="list-style-type: none"> - De compressor werkt niet als de ingestelde temperatuur bereikt is, en start opnieuw totdat de ingestelde temperatuur bereikt is.
Condens op het oppervlak van de wijnkoelkast.	<ul style="list-style-type: none"> - In het bijzonder wanneer het apparaat in een vochtige omgeving staat, ontstaat condens op de glazen voorkant. Dit komt van de luchtvochtigheid, die met de wijnkoelkast in contact komt. Veeg het condens af met een zachte doek.
Gorgelend geluid, dat als vloeistof klinkt.	<ul style="list-style-type: none"> - Het geluid van de compressor als het werk begint of eindigt. - Het geluid van vriesmiddel in het koelcircuit.
Condenswater in de koelkast.	<ul style="list-style-type: none"> - In een vochtige omgeving was de deur langere tijd open of werd herhaaldelijk geopend. Laat de deur zo lang mogelijk gesloten.
Foutmelding E2 .	<ul style="list-style-type: none"> - Neem contact op met de service.

Indien de functiestoornissen niet verwijderd kunnen worden:

- Behuizing **niet** openen,
- Klantendienst informeren of contact opnemen met verkoper waarbij het volgende dient te worden opgegeven:
 - de aard van de werkingsstoornis;
 - het artikel- en serienummer (af te lezen op het typeplaatje aan de achterzijde van het apparaat).

8. Afvalverwijdering



Elektrische en elektronische apparaten bevatten vaak waardevolle materialen, maar ze bevatten ook schadelijke stoffen die voor de werking en veiligheid ervan noodzakelijk zijn. Bij het afval geplaatst, of verkeerd behandeld, kan dit de menselijke gezondheid en het milieu schaden. Voer uw oude apparaat derhalve in geen geval af bij het restafval

Uw oude apparaat moet worden afgevoerd in overeenstemming met de plaatselijke regelgeving op het einde van zijn levensduur. Maak gebruik van het in uw stad gevestigde verzamelpunt voor het retourneren en recyclen van elektronisch- en elektrisch afval. Neem contact op met een gespecialiseerd afvalverwerkingsbedrijf, of neem contact op met de plaatselijke afvalverwerkers in uw gemeente.



VOORZICHTIG!

Om misbruik en de daaraan verbonden gevaren te voorkomen, maakt u uw oude apparaat vóór de verwijdering onbruikbaar. Het apparaat uit het stopcontact halen en de aansluitkabel uit het apparaat verwijderen.



TIP!

Zorg ervoor dat het apparaat voor het afvaltransport kindvriendelijk wordt bewaard: neem de deur eraf en de planchetten uit het binnenruim, zodat kinderen niet naar binnen kunnen klauteren.

Het drijfmiddel in het apparaat is brandbaar. De utilisatie van dit brandbaar materiaal moet in overeenstemming met de nationale richtlijnen worden gedaan.